

Návod na samoinštaláciu

Inštalácia aDSL pripojenia

aDSL modemu Glitel GT-318RI



aDSL

Postup inštalácie DSL pripojenia

aDSL

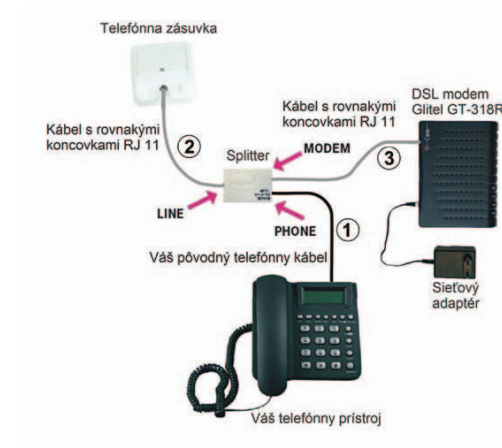
Pri inštalácii postupujte takto:

Odpojte z telefónnej zásuvky kábel, ktorým sú pripojené iné zariadenia, napr. telefón, ostatné telefónne zásuvky, fax, modem.

- Odpojený koniec kábla zapojte do portu splittra označeného PHONE.
- Káblom priloženým v inštaláčnom balíčku (RJ 11) prepojte telefónnu zásuvku s portom splittra označeným LINE (obe koncovky kábla sú rovnaké).
- Ďalším káblom, ktorý je v balení (obe koncovky sú rovnaké - RJ 11), prepojte DSL modem so splittrom. Jednu koncovku kábla zasunúte do portu na zadnej strane DSL modemu označeného DSL a druhú koncovku kábla zasunúte do portu splittra označeného MODEM.

Poznámka: Ak máte internet bez telefónnej linky vynechajte bod 1.

Schéma celkového zapojenia DSL



V prípade problémov pri inštalácii kontaktujte, prosím, Oddelenie služieb zákazníkom spoločnosti SWAN, a.s. na telefónnom čísle: 0650 123456.

Postup inštalácie DSL modemu Glitel GT-318RI

Postup pripojenia modemu Glitel GT-318RI k počítaču:

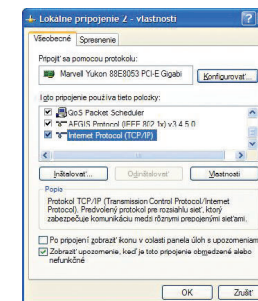
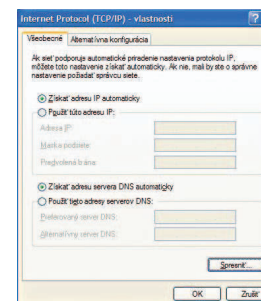
- Pripojte ethernetový kábel s rovnakými koncovkami (RJ 45), ktorý sa nachádza v balení modemu, jedným koncom do portu sieťovej karty vo vašom počítači. Druhý koniec kábla pripojte do portu Ethernet na zadnom paneli modemu Glitel GT-318RI.
- Zapojte adaptér do elektrickej siete (230 V). Kábel z adaptéra zapojte do modemu a modem zapnite tlačidlom na zadnej strane.
- Teraz je modem Glitel GT-318RI zapnutý a pripravený na zvolené nakonfigurovanie. Spoznáte to podľa toho, že kontrolka PWR neperužovane svieti a kontrolka LAN preblikáva. Na vašom modeme musí neperužovane svietiť aj kontrolka DSL. To znamená, že modem je synchronizovaný s vašou DSL linkou. Pokiaľ kontrolka DSL bliká, prečítajte si na strane 8 odsek „Kontrola správneho zapojenia“.

Nastavenie sieťovej karty vo vašom PC

Aby bolo možné pracovať s modемом Glitel GT-318RI, je potrebné správne nastaviť vlastnosti sieťovej karty vo vašom počítači. Najjednoduchším riešením je nastavenie vlastností TCP/IP protokolu tak, aby si systém získal IP adresu z DHCP servera, ktorým je váš modem Glitel GT-318RI. Takisto je nutné nastaviť systém tak, aby si vyžiadal adresu DNS servera automaticky.

Postup nastavenia sieťovej karty Windows XP:

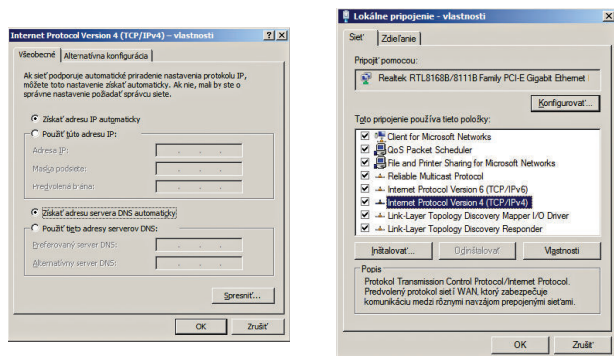
- Sieť vo svojom PC si nastavíte nasledovne:
- Kliknite na ikonku „Štart/Start“.
- Zvoľte si položku „Nastavenia/Settings“.
- Zvoľte si položku „Ovládací panel/Control panel“.
- Zvoľte si ikonku „Sieťové pripojenia/Network connection“.
- Pravým tlačidlom kliknite na ikonku „Local Area Connection“ a zvoľte položku „Vlastnosti/Properties“.
- Kliknite na položku „Internet Protocol (TCP/IP)“ a potom na tlačidlo „Vlastnosti/Properties“.
- Zvoľte „Získať adresu IP automaticky/Obtain an IP address automatically“.
- Zvoľte „Získať adresu servera DNS automaticky/Obtain DNS server address automatically“.
- Kliknite na tlačidlo „OK“.



Nastavenie sieťovej karty vo vašom PC

Postup nastavenia sieťovej karty Windows Vista a Windows 7:

1. Sieť vo svojom PC si nastavíte nasledovne:
2. Kliknite na ikonku „Štart“.
3. Zvoľte si položku „Ovládací panel“.
4. Zvoľte si ikonku „Sieť a Internet“.
5. Zvoľte „Centrum sieťí“.
6. V „Úlohách“ zvoľte „Spravovať sieťové pripojenia“ (pre Windows 7 „Zmeniť nastavenie adaptéra“).
7. Pravým tlačidlom kliknite na ikonu „Lokálne pripojenie“ a zvoľte položku „Vlastnosti“.
8. Kliknite na položku „Internet Protocol Version 4 (TCP/IPv4)“ a potom na tlačidlo „Vlastnosti“.
9. Zvoľte „Získať adresu IP automaticky“.
10. Zvoľte „Získať adresu servera DNS automaticky“.
11. Kliknite na tlačidlo „OK“.

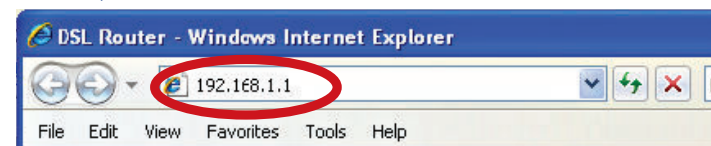


V prípade problémov pri inštalácii kontaktujte, prosím, Oddelenie služieb zákazníkom spoločnosti SWAN, a.s. na telefónnom čísle: 0650 123456.

Zadanie mena a hesla do modemu

1. Otvorte okno internetového prehliadača na vašom PC (Internet Explorer, Firefox, užívateľa MAC OS X napr. Safari).

POZNÁMKA: Internetový prehliadač **OPERA** je nekompatibilný.
Do adresného riadku vpište **192.168.1.1** a stlačte **Enter** na klávesnici.
Zobrazí sa prihlasovacie okno modemu.



2. Zadajte užívateľské meno admin, heslo adsroot a kliknite na tlačidlo OK.



Pre vstup do menu modemu vpište:

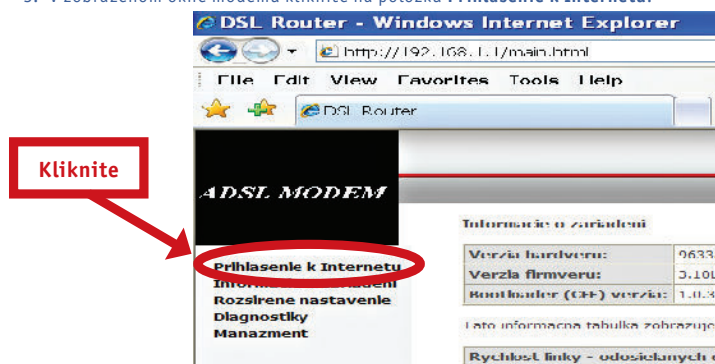
admin

adsroot

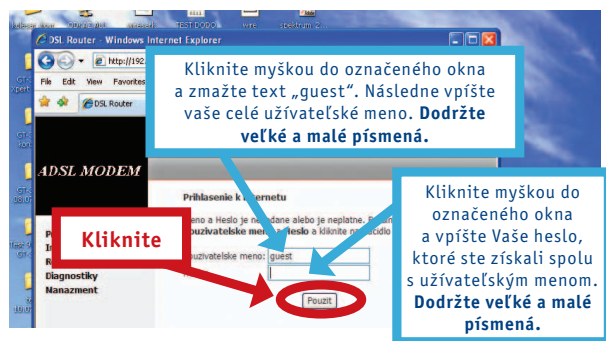
V prípade problémov pri inštalácii kontaktujte, prosím, Oddelenie služieb zákazníkom spoločnosti SWAN, a.s. na telefónnom čísle: 0650 123456.

Zadanie mena a hesla do modemu

3. V zobrazenom okne modemu kliknite na položku **Prihlásenie k Internetu**.



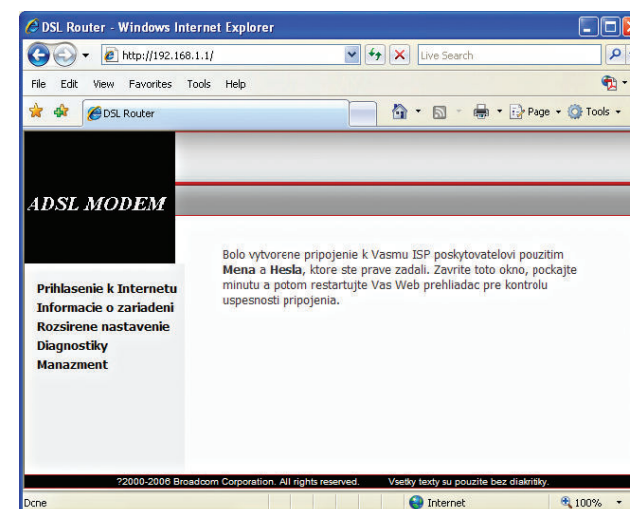
4. V okne „Prihlásenie k Internetu“ zadajte vaše užívateľské meno a heslo. Tieto údaje sú uvedené v konfiguračnom protokole, ktorý ste obdržali od spoločnosti SWAN, a.s. (Systém rozlišuje malé a veľké písmená!). Následne kliknite na tlačidlo **Použiť**.



V prípade problémov pri inštalácii kontaktujte, prosím, Oddelenie služieb zákazníkom spoločnosti SWAN, a.s. na telefónnom čísle: 0650 123456.

Zadanie mena a hesla do modemu

5. Po 1 minúte bude Váš ADSL modem nakonfigurovaný. Zatvorte všetky okná v internetovom prehliadači. Počkajte, kým sa nadviaže spojenie cez ADSL (LED kontrolka DSL musí neperušovane svietiť). Otvorte si nanovo internetový prehliadač a skúste otvoriť ľubovoľnú webovú stránku (zvoľte napr. www.swan.sk). Pokiaľ sa stránka načíta, vaša konfigurácia je v poriadku a Vy ste sa úspešne pripojili do siete internet.



Pokiaľ sa zvolená webová stránka nenačíta, je možné, že nastala chyba pri zadávaní mena a hesla. Zopakujte postup inštalácie od bodu 1.

V prípade problémov pri inštalácii kontaktujte, prosím, Oddelenie služieb zákazníkom spoločnosti SWAN, a.s. na telefónnom čísle: 0650 123456.

Kontrola správneho zapojenia

Modem - kontrola funkčnosti DSL pripojenia

Skontrolujte stav indikačných kontroliek na svojom modeme a porovnajte ich stav s popisom.

Modem by mal byť v pokojovom stave.

PWR - svieti, ak má modem napájanie

DSL - svieti, ak je modem synchronizovaný s DSL linkou

ACT - blinká pri prenose dát, svieti v pokojovom stave

LAN - preblikáva, ak je sieťové rozhranie aktívne

Možné problémy:

- na modeme nesvieti žiadna kontrolka
- stav kontroliek nezodpovedá pokojovému stavu modemu
- počítač nenašiel modem

Ak zistíte akékoľvek nezrovnalosti, skontrolujte, prosím, celý postup inštalácie.

Upozornenie:

Pred inštaláciou skontrolujte:

- funkčnosť Vašej klasickej telefónnej alebo ISDN linky
- funkčnosť sieťovej karty vo Vašom počítači a
- obsah inštaláčného balíčka.

Za správnu inštaláciu operačného systému a zabezpečenie PC pred bezpečnostnými hrozbami spojenými s využívaním siete internet spoločnosť SWAN, a.s. nepreberá zodpovednosť. Odporúčame Vám, aby ste do Vášho počítača inštalovali vhodné bezpečnostné programy ešte PRED prvým pripojením počítača do siete internet.

Váš počítač musí spĺňať minimálne tieto požiadavky:

Windows 98SE/2000/ME/NT/XP/Vista/Windows 7, Linux, Mac OS, sieťová karta 10/100/1000 Mb, Internet Explorer 5.5 alebo vyšší.

Kontrola správneho zapojenia

Ak sa vám aj napriek dodržaniu postupu v tomto návode nepodarí pripojiť do internetu, odporúčame resetovať modem zapusteným tlačidlom „RESET“ na zadnej strane modemu.

Reset modemu Glitel GT-318RI tlačidlom RESET

- a. Vypnite DSL modem tlačidlom ON/OFF (tlačidlo uveďte do polohy OFF)
- b. Na zadnom paneli DSL modemu nájdete otvor, nad ktorým je nápis „RESET“. Zatlačte napr. hrot guľôčkového pera do otvoru (ktorý je zároveň aj reset tlačidlom) a držte počas celého procesu.
- c. Počas držania tlačidla „RESET“ zapnite DSL modem tlačidlom ON/OFF (tlačidlo uveďte do polohy ON), no stále držte zatlačené tlačidlo „RESET“ minimálne po dobu 10 sekúnd.

Práve ste vykonali kompletný reset a Váš modem nadobudol výrobné nastavenia:

1. IP adresa 192.168.1.1
2. Meno: admin
3. Heslo: adslroot

Resetom modemu boli vymazané všetky Vaše nastavenia, a zároveň aj Vaše prihlasovacie údaje. Je preto nutné zadať ich znova podľa postupu v odseku 1, strana 5.

Obsah samoinštaláčného balíčka



Návod na samoinštaláciu
a Záručný list



DSL splitter



Sieťový adaptér



DSL modem
Glitel GT-318RI



Prepojovací kábel s koncovkami RJ 11
na prepojenie telefónnej zásuvky
s DSL splittrom



Prepojovací ethernetový kábel
s rovnakými koncovkami RJ 45
na prepojenie modemu s PC

Dôležité bezpečnostné pokyny

1. Pred inštalovaním DSL modemu Glitel GT-318RI si pozorne prečítajte a rešpektujte záručný list a inštrukcie pre používanie výrobku.
2. Ak nepoužívate prepäťovú ochranu pre 230-voltovú sieť a telefónnu linku, odporúčame Vám v prípade napr. búrky, odpojiť sieťový adaptér zo zásuvky a vytiahnuť z modemu DSL a LAN káble. (Pozn. prepäťovú ochranu pre telefónnu linku a 230 voltovú sieť je možné zakúpiť v bežne dostupných elektropredajniach alebo predajniach s počítačmi a príslušenstvom).
3. Používajte iba schválený sieťový adaptér.
4. Neumiestňujte výrobok na miesta, kde káble prekážajú v chôdzi okoloidúcim.
5. Nepoužívajte zariadenie v blízkosti vody, tepelného zdroja, priameho slnečného žiarenia, zdroja prachu, alebo otrasov. Zabráňte vyliatiu akejkoľvek tekutiny na výrobok.
6. Prístroj neumiestňujte do bezprostrednej blízkosti iných zariadení ako napr. rozhlasové, televízne prijímače, mikrovlnné a kancelárske prístroje.
7. Umiestnite prístroj na nešmykľavej podložke, ktorá zamedzí vzniku škvrín na nábytku. Zároveň predídete jeho pádu a následnému poškodeniu.
8. Nevtlačajte žiadne predmety do prístroja cez otvory v kryte.
9. Pracovná teplota prístroja je od +0°C do +50°C.
10. Pred čistením prístroj vypnite. Na čistenie používajte navlhčenú alebo antistatickú tkaninu, nikdy nie suchú handru.
11. Ak sa vyskytnú nasledujúce okolnosti, odpojte od výrobku napájací, DSL a LAN kábel a zverte prístroj kvalifikovanému servisnému stredisku:
 - a. ak je poškodený sieťový adaptér,
 - b. ak bola na výrobok vyliata tekutina,
 - c. ak bol výrobok vystavený dažďu alebo striekajúcej vode,
 - d. ak došlo k pádu prístroja alebo k poškodeniu krytu,
 - e. ak výrobok nefunguje napriek tomu, že boli dodržané inštrukcie podľa návodu.